

Création 6 novembre 2021



© Aude Lemarchand

Gradiva

celle qui marche

Compagnie Rediviva / Stéphanie Fuster

Production
Marie Attard / Playtime
06 28 81 41 86
marie@playtime-prod.fr

Diffusion
Pauline Gauthier
06 83 73 77 21
cierediviva@gmail.com

Stéphanie Fuster

Stéphanie Fuster est danseuse de flamenco, chorégraphe, interprète et pédagogue. Son travail s'attache à définir le geste flamenco, expressif, pulsionnel, rythmique, et à interroger ses résonances sur les plans identitaires et imaginaires.

Elle découvre le flamenco auprès d'Isabel Soler à Toulouse, elle part se former à Séville, berceau du flamenco, grâce à la bourse d'études supérieures chorégraphiques du Ministère de la Culture. Elle y approfondit sa pratique pendant huit ans, auprès des maîtres de cet art, dans les tablaos et les compagnies espagnoles.

Elle a dansé notamment pour Israel Galván et Juan Carlos Llerida, deux chorégraphes qui ont marqué durablement son parcours. De retour en France, elle fonde à Toulouse La Fábrica Flamenca, espace dédié à la formation et à la création flamenca, où elle a formé de nombreuses danseuses devenues professionnelles.

Elle chorégraphie « El Divan du Tamarit » de F.G Lorca en 2006. Aurélien Bory écrit pour elle en 2008 « Questcequetudeviens? », portrait dansé, nommé aux Olivier Awards, toujours représenté en France et à l'étranger (Barbican Londres, Teatro Central Sevilla, National Taichung theater, City Hall Hong Kong, Théâtre des Amandiers Nanterre, Théâtre Monfort Paris, Mercat de les Flors Barcelone, Théâtre Vidy Lausanne,...). Leur étroite collaboration se poursuit avec « Corps Noir », performance qu'elle réalise pour la première fois en 2016 au Musée Picasso à Paris et dans les opéras « Le Château de Barbe Bleue » de Belá Bartók et « Parsifal » de Richard Wagner au Théâtre du Capitole à Toulouse.

En parallèle, ses rencontres artistiques avec les musiciens José Sanchez, Alberto Garcia, Niño de Elche (Odisea, 2013 ; Andanzas, 2015), et Gilles Colliard (Partita Flamenca, 2019) l'amènent à parcourir les rapports étroits de la danse et de la musique au sein du flamenco ou dans ses marges, entre silence et saturation.

Sa réflexion sur le flamenco se nourrit aujourd'hui d'apports pluridisciplinaires (littérature, psychanalyse, droit, philosophie...) qui lui permettent de poursuivre son entreprise de déconstruction/réappropriation de cet art, sous des angles nouveaux, comme celui de la norme, de l'image, du rituel et du rapport au sacré.

En 2021 elle signe « Gradiva, celle qui marche » en collaboration avec Fanny de Chaillé. Elle y questionne le féminin, le regard, l'œuvre et le désir comme mise en mouvement par le biais de la figure de Gradiva.

Elle participe régulièrement à des improvisations notamment pour le CHU de Toulouse, afin de tisser un langage là où les mots ont déserté les corps. Elle est invitée pour partager son expérience lors de rencontres, tables rondes et conversations autour des questions de l'émancipation, du flamenco et de la création.



© Fabien Ferrer

La Compagnie Rediviva a été créée en 2008. Elle a pour but de soutenir le développement de projets chorégraphiques et musicaux en lien avec le flamenco.

Elle a ainsi porté les spectacles Odisea, Andanzas et Gradiva, celle qui marche. Elle est accueillie dans les locaux de la Fábrica Flamenca à Toulouse, permettant un dialogue constant entre création, formation et diffusion.

Stéphanie Fuster est artiste associée au Laboratoire Lettres, Langages et Arts – LLA – CREATIS à l'Université Toulouse II – Jean Jaurès.

Le projet

Cette création a pour horizon une interrogation sur le féminin, pour centre l'exploration du flamenco, et pour médium la figure de Gradiva, bas-relief antique représentant une femme en train de marcher, mis en lumière au XXème s. par la nouvelle de Jensen, l'analyse de Freud et la peinture des surréalistes.

Gradiva m'est apparue et s'est inscrite immédiatement dans ma mythologie personnelle telle un guide dans ma recherche d'un féminin profane éloigné de toute transcendance, une amie, une autre magie. Figure de pierre puis de chair, immobile et pourtant animé, elle réconcilie les contraires et n'existe qu'à travers son action. Comme la danseuse de flamenco, cette femme cristallise dans sa démarche une conjugaison du féminin et du masculin, d'Eros et de Thanatos et comme la danseuse de flamenco, Gradiva n'existe pas, elle est le nom d'un fantasme, un espace où je projette à l'infini ma propre histoire. Le lien entre cette quête du féminin et le flamenco, qui a été ma matière et ma manière de rencontrer le geste artistique, est pour moi évident ; de l'absolu du flamenco au désir, il y a un pas, vertigineux : faire tomber les idoles, se libérer des fils. J'ai voulu comprendre la mécanique de ce corps flamenco, déboulonner la fascination qu'il provoque toujours en moi et chez celui qui a la chance de le croiser. Je l'ai dépecé, refroidi, décomposé pour qu'il cesse de me tourmenter. Je l'ai dit, raconté, confronté, rêvé, j'ai parlé sa langue. Finalement, c'est une déclaration d'amour que j'écris aujourd'hui sur ses lambeaux. Je ne savais pas marcher alors j'ai appris à danser. Pour mener cette enquête sur le féminin, j'ai souhaité travailler avec l'artiste Fanny de Chaillé, dont les pièces me parlent depuis cet endroit de la démystification, de la présence et du langage plutôt que de l'effigie. La rencontre de nos univers et de son oeuvre m'a mise en mouvement et en danse pour longtemps.

Je ne savais pas marcher alors j'ai appris à danser.



© Aurélien Bory



© Gradiva - Musée Chiaramonti

Note d'intention

En découdre avec le flamenco, telle a été ma quête durant de longues années. En découdre avec la fascination, l'aimantation, l'électrification qu'il produisait en moi, et sur le public. En découdre avec le fantasme, l'hallucination et l'image.

La tâche était ardue tant les liens physiques, biographiques et psychiques qui me liaient à cet art étaient nombreux, noués, tressés, entrelacés et composaient finalement la trame de mon propre être femme.

Après le long et profond travail que j'ai mené dans la pièce « Questcequetudeviens? » dans laquelle Aurélien Bory, metteur en scène, ami, peignait mon portrait et à travers lui, celui de mon lien à la danse, c'est un glissement qui m'amène à dire « je », « je vois », « je suis », « je dis ». Quelle toile tisse le flamenco, comment l'aimer et s'en libérer ? Que nous dit-il du féminin pris dans ses filets, véritable espace de projection des désirs et du regard masculin et féminin ?

Le flamenco, c'est Gradiva. C'est cette figure de marbre, immobile et pourtant en marche, qui fascine. Je veux exhumer ce corps des cendres et avec la précision de l'archéologue, en sonder chaque parcelle.

Comprendre la mécanique de son mouvement, dépecer ses mystères.

Ateliers autour de GRADIVA

La compagnie Rediviva / Stéphanie Fuster propose régulièrement des actions et des formations pour découvrir le flamenco, approfondir sa pratique, se sensibiliser à son écoute. Stéphanie Fuster intervient aussi sur des master-class, tables rondes, conférences sur son parcours et son expérience.

La compagnie travaille notamment en lien avec le CHU de Toulouse et l'Hôpital Sourire auprès des patients hospitalisés, avec le Théâtre Garonne auprès des scolaires et associations et propose des initiations dansées en lien avec les représentations de Gradiva, celle qui marche.

FLAMENCO DECOUVERTE

Ateliers d'initiation et explorations autour de la danse, du rythme et de l'imaginaire lié à l'univers flamenco.
de 2 à 3h / Tout public

ITINERANCES DANSEES

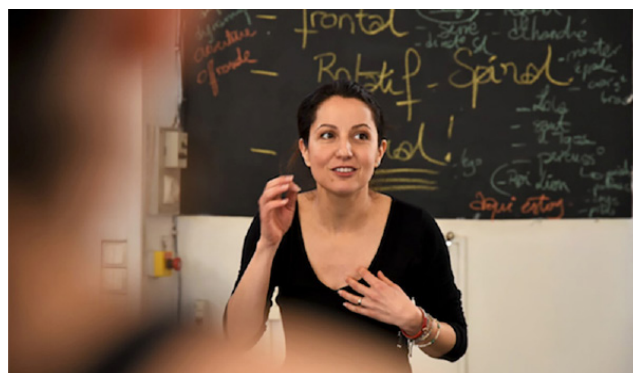
Improvisations dans le silence ou en collaboration avec un musicien en direct. Danse adressée pour créer un dialogue au-delà des mots au chevet des patients. Itinérances dansées est un dispositif développé dans le cadre du programme « Culture et Santé » en partenariat avec le CHU de Toulouse et l'association Hôpital Sourire visant à assurer un meilleur accueil des personnes hospitalisées, par des activités culturelles et artistiques. Il est susceptible d'évoluer pour s'adapter à d'autres lieux et publics.

Tout public, public dit « éloignés », milieu hospitalier, EHPAD...

MASTER CLASS FLAMENCO

Travail spécifique à destination des danseurs professionnels autour des notions de musicalité, d'ancrage, d'improvisation et d'interprétation.
Professionnels - comédiens, danseurs, circassiens ...

En savoir plus : www.stephaniefuster.com



Résidences

Du 25 au 29 mai 2020 et du 15 au 19 juin 2020 :

Place de la Danse, Toulouse (CDCN Toulouse Occitanie)

19 au 24 octobre 2020 - 1 semaine :

Théâtre Garonne, Toulouse et Fabrica Flamenca / Toulouse

2 au 13 novembre 2020 - 2 semaines :

Compagnie 111 - La Nouvelle Digue / Toulouse

11 au 23 janvier 2021 – 2 semaines :

Compagnie 111 - La Nouvelle Digue / Toulouse

19 au 23 avril 2021 - 1 semaine :

Théâtre Molière Sète, Scène Nationale Archipel de Thau

15 au 24 juillet 2021 - 10 jours

Théâtre Garonne, Toulouse et Fabrica Flamenca / Toulouse

13 au 22 septembre 2021 – 2 semaines :

Le Ring, scène périphérique / Toulouse

22 septembre 21 : Sortie de résidence

25 octobre au 5 novembre 2021 - 2 semaines et

création : L'Astrada, Marciac

Distribution

A partir de 10 ans / Durée : 1h

Conception, Chorégraphie et interprétation :

Stéphanie Fuster

Mise en scène : Fanny de Chaillé

Assistant à la mise en scène : Christophe Ives

Collaboration artistique : Clémence Coconnier

Conseil danse : Juan Carlos Lerida

Musique : José Sanchez

Musiques additionnelles :

S. Scodanibbio, da «Quattro pezzi spagnoli»:

F. Sor: Studio op. 35 n. 22

(Quartetto Prometeo, ECM Records)

Manolo Caracol : La Niña de Fuego

Niño de Elche et Jose Sanchez : Pas à pas - Strates

Direction technique et création lumière : Arno Veyrat

Régie générale et lumières : David Løchen

Régie son : Stéphane Ley

Construction décor : Cyril Turpin

Production / diffusion : Marie Attard / Playtime

Production : Compagnie Rediviva / Stéphanie Fuster

Coproduction : La Place de la Danse - CDCN Toulouse

Occitanie, Théâtre Saint Quentin en Yvelines, Scène

nationale, Théâtre Garonne - Scène européenne -

Toulouse, L'Astrada - Marciac, Théâtre Molière, Scène

nationale Archipel de Thau, Le Parvis, Scène nationale

Tarbes-Pyrénées / GIE FONDOC, Compagnie 111 - Aurélien

Bory / La Nouvelle Digue, La Fábrica Flamenca,

Accueil en résidence : Ring - Scène Périphérique,

Toulouse, La Place de la Danse - CDCN Toulouse

Occitanie, Théâtre Garonne - Scène européenne -

Toulouse, L'Astrada - Marciac, Théâtre Molière, Scène

nationale Archipel de Thau, Compagnie 111 - Aurélien

Bory / La Nouvelle Digue, La Fábrica Flamenca,

Soutiens : DRAC - Occitanie, Région Occitanie / Pyrénées-

Méditerranée, Conseil Départemental de la Haute-

Garonne

Remerciements

Aurélien Bory, Véronique Coutzac, Taicyr Fadel, Euriell

Gobbe-Mévellec, Mladen Materic, Florence Meurisse, Léa

Pérat

Condition d'accueil

5 personnes en tournée
1 artiste / 1 regard extérieur / 2 techniciens /
1 chargé.e prod/diffusion

En plus du prix de cession, il sera demandé :
- défraiement pour le transport de l'équipe et du matériel

- défraiements repas et hébergement pour cinq personnes en tournée
- frais liés aux demandes de la fiche technique
- droits d'auteurs - SACD

Demandes techniques

fiche technique disponible sur demande

Planning type

- J-1 : montage (2 services de 4h)
- J : montage et répétition (2 services de 4h), JEU
- démontage à l'issue de la dernière représentation



© Aude Lemarchand

Tournée 22/23

4 - 5 - 6 - 7 - 8 octobre 2022

PARIS - Le Monfort, Théâtre

17 - 18 janvier 2023

Théâtre de Saint-Quentin en Yvelines - Scène Nationale

1er décembre 2022

Fleurance (32)

2 juin 2023

Théâtre dans les Vignes - Corneze (12)

Tournée 23/24*

13 octobre 2023

DEAUVILLE - Les Franciscaines (14)

11 janvier 2024

AUCH - Circa (32)

19 janvier 2024

NIMES - Festival Flamenco, Théâtre de Nimes (34)

12 mars 2024

JUVISY SUR ORGE - Les Bords de scène dans le cadre de Essonne Danse (91)

22 et 23 mars 2024

ALBI - Scène nationale (81)

23 mai 2024

TOURNEFEUILLE - L'Escale (31)

*calendrier en cours en construction

En savoir plus : www.stephaniefuster.com

Production

Marie Attard / Playtime

06 28 81 41 86

marie@playtime-prod.fr

Diffusion

Pauline Gauthier

06 83 73 77 21

cierediviva@gmail.com